



Введение в информационные технологии управления

Доцент кафедры «Информационные системы» Ставропольского государственного аграрного университета, кандидат технических наук, доцент, Почетный работник ВПО,
РАЧКОВ ВАЛЕРИЙ ЕВГЕНЬЕВИЧ

Понятие цифровой экономики



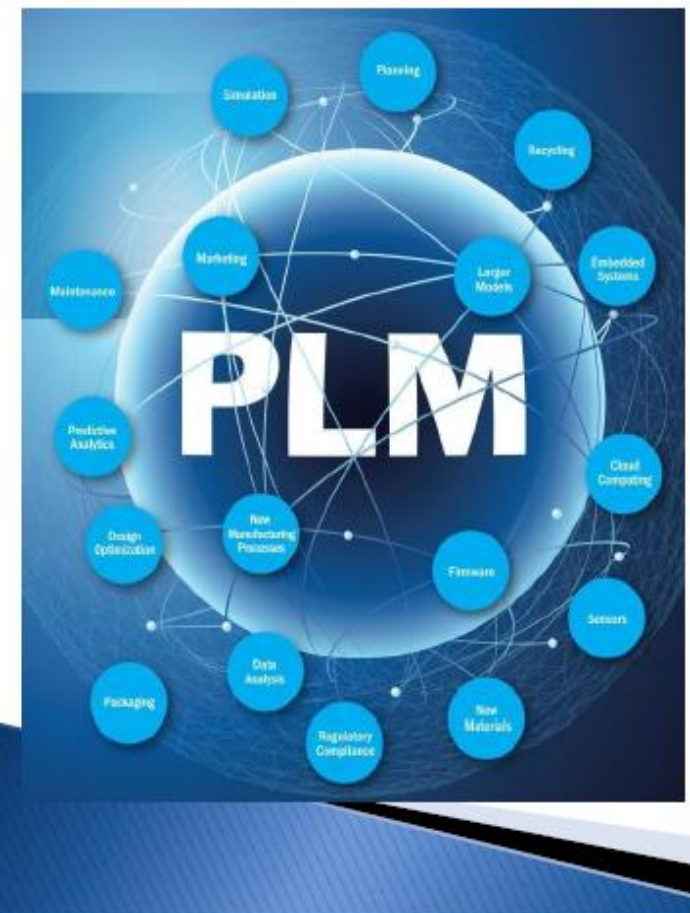
По определению Всемирного банка цифровая экономика – система экономических, социальных и культурных отношений, основанных на использовании цифровых информационно-коммуникационных технологий

Цифровая экономика = Экономика + ИКТ

Семинар Всемирного банка в московском офисе
«О перспективах цифровой экономики в России»

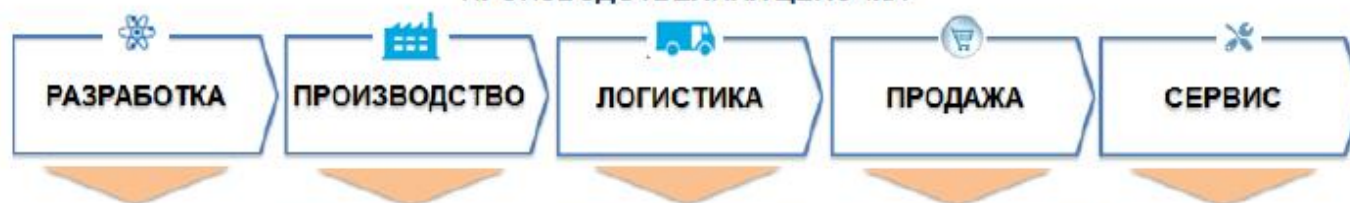
Подходы к цифровой трансформации

Процессный

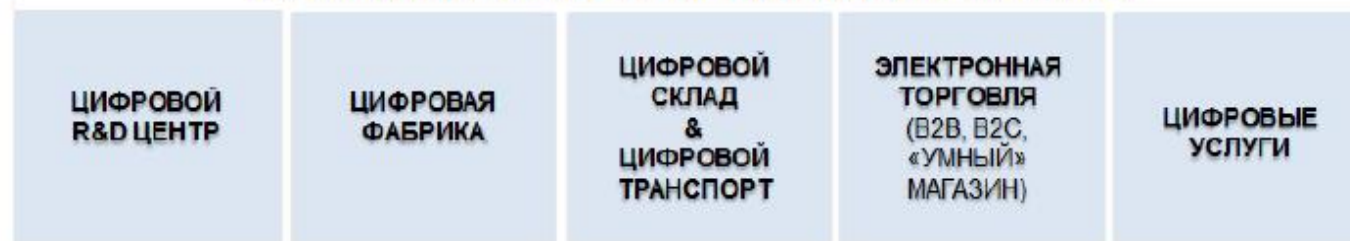


ЦИФРОВАЯ ТРАНСФОРМАЦИЯ ПРОМЫШЛЕННОСТИ

ПРОИЗВОДСТВЕННАЯ ЦЕПОЧКА



ЭЛЕМЕНТЫ ЦИФРОВОЙ ТРАНСФОРМАЦИИ ПРОМЫШЛЕННОСТИ



ИНСТРУМЕНТЫ ЦИФРОВОЙ ТРАНСФОРМАЦИИ ПРОМЫШЛЕННОСТИ



Подходы к цифровой трансформации

Отраслевой



 FoodNet (Системы производства и доставки продуктов питания и воды)	● ●
 «Цифровой карьер» (Умные системы добычи ресурсов)	● ●
 TechNet (Цифровая фабрика, Умная фабрика)	● ● ●
 EnergyNet (Распределенные энергетические системы)	● ●
 AutoNet (Беспилотные автомобильные системы)	● ●
 AeroNet (Беспилотные летательные аппараты)	● ●
 «Цифровая железная дорога»	● ●
 HealthNet (Телемедицина, персональная медицина)	● ●
 «Цифровой город» (Умные дома, умные дороги)	● ●
 FinTech (Цифровые финансовые технологии)	●
 SafeNet (Системы безопасности, разработка ПО)	●
 E-Trade (Электронная торговля)	●
 E-образование, цифровая культура, СМИ	●

Степень взаимодействия с промышленностью

Подходы к цифровой трансформации

Технологический



Технологии цифровой трансформации промышленности

- Интернет-вещей и Индустриальный интернет
- Цифровое проектирование и моделирование
- Квантовые технологии
- BigData («Большие» данные)
- Элементная база (в т.ч. процессоры)
- Робототехника
- Сенсоры, датчики
- Аддитивные технологии 3D
- Облачные технологии
- Суперкомпьютерные технологии

Ключевые технологии
цифровой трансформации промышленности



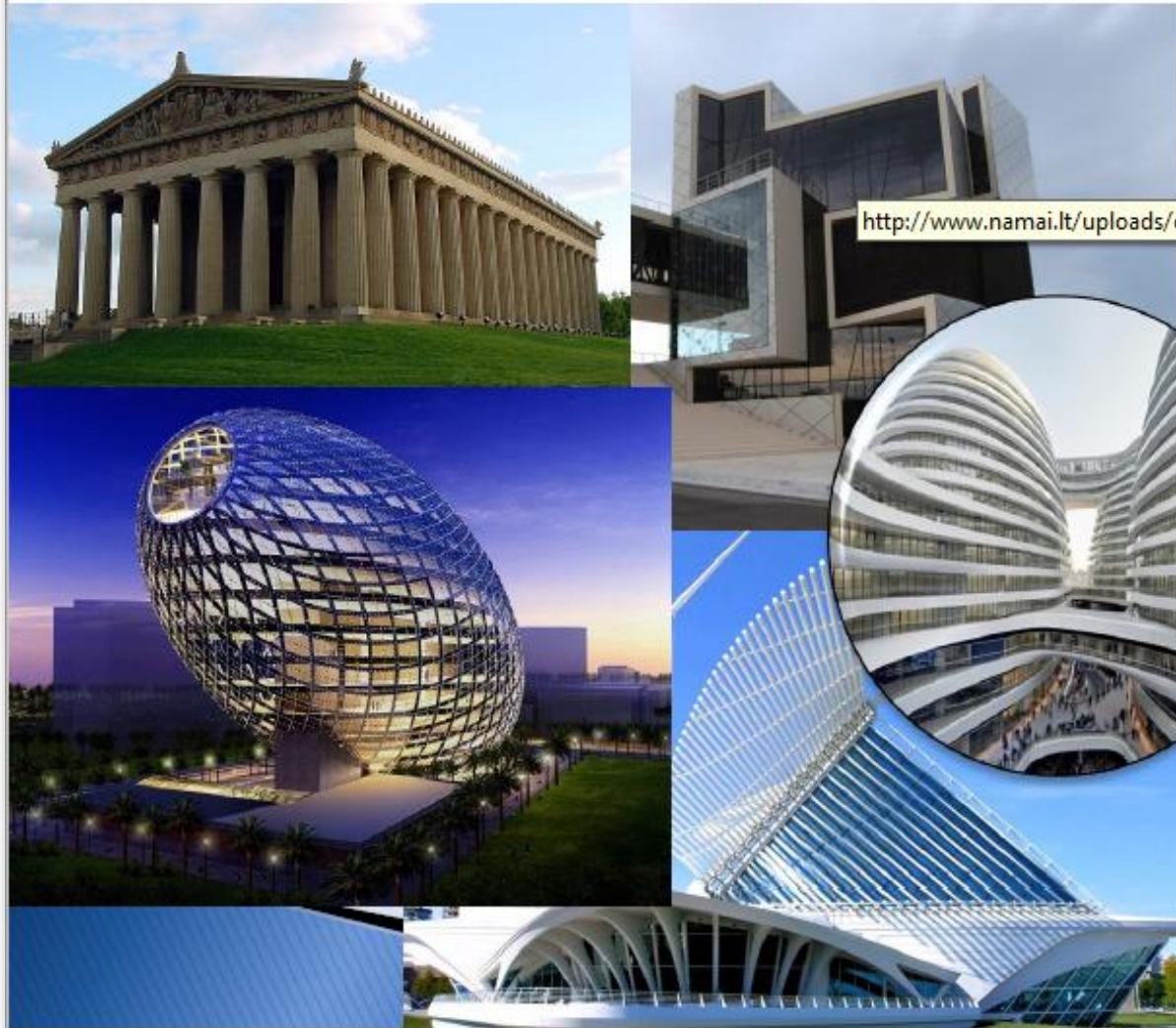
Математическое обеспечение



Микроэлектроника



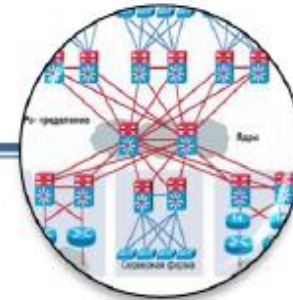
Архитектура унифицированного решения в цифровой экономике



<http://www.namai.lt/uploads/editor/Namai.lt/Idomi%20architektura/32.jpg>



• Платформа

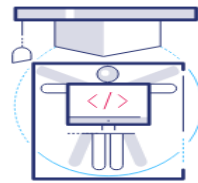


• Сетевая инфраструктура
• Технологии СВЯЗИ



• Приложения
• Прикладные решения

В рамках реализации Указов Президента Российской Федерации от 7 мая 2018 г № 204 «О национальных целях и стратегических задачах развития Российской Федерации на период до 2024 года» и от 21.07.2020 г. № 474 «О национальных целях развития Российской Федерации на период до 2030 года», в том числе с целью решения задачи по обеспечению ускоренного внедрения цифровых технологий в экономике и социальной сфере



КАДРЫ ДЛЯ ЦИФРОВОЙ ЭКОНОМИКИ



ИНФОРМАЦИОННАЯ ИНФРАСТРУКТУРА



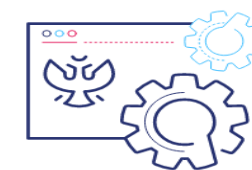
ИНФОРМАЦИОННАЯ БЕЗОПАСНОСТЬ



ЦИФРОВЫЕ ТЕХНОЛОГИИ



НОРМАТИВНОЕ РЕГУЛИРОВАНИЕ



ЦИФРОВОЕ ГОСУДАРСТВЕННОЕ УПРАВЛЕНИЕ

«Искусственный интеллект»

Учебные вопросы:

1. Использование информационно-телекоммуникационных технологий при предоставлении государственных услуг в электронной форме.
2. Модернизация автоматизированной информационной системы многофункциональных центров предоставления государственных и муниципальных услуг. «Реестровая модель» предоставления услуг в электронной форме

ФП Цифровое государственное управление

Нацелено на предоставление гражданам и организациям доступа к приоритетным государственным услугам и сервисам в цифровом виде, создание национальной системы управления данными, развитие инфраструктуры электронного правительства, внедрение сквозных платформенных решений в государственное управление

государственные (муниципальные) услуги предоставляются проактивно и онлайн, действуют **25 цифровых «супер-сервисов» по жизненным ситуациям**

90% внутри - и межведомственного юридически **значимого электронного документооборота** государственных и муниципальных органов и бюджетных учреждений автоматизировано

60% граждан имеют **цифровое удостоверение личности** с квалифицированной электронной подписью

Доля электронного документооборота между органами государственной власти России и государств Евразийского экономического союза (ЕАЭС) в общем объеме документооборота составляет 90 %.

Из паспорта ЦГУ

1	2	3	4	5	6	7	8	9	10	11	12
1	Доля взаимодействий граждан и коммерческих организаций с государственными (муниципальными) органами и бюджетными учреждениями, осуществляемых в цифровом виде, Процент	Дополнительный показатель	15,00	31.12.2017	20,00	25,00	30,00	40,00	50,00	60,00	70,00
2	Доля приоритетных государственных услуг и сервисов, соответствующих целевой модели цифровой трансформации (предоставление без необходимости личного посещения государственных органов и иных организаций, с применением реестровой модели, онлайн (в автоматическом режиме), проактивно), Процент	Дополнительный показатель	3,00	31.12.2017	3,00	6,00	15,00	40,00	60,00	80,00	100,00
3	Доля отказов при предоставлении приоритетных государственных услуг и сервисов от числа отказов в 2018 году, Процент	Дополнительный показатель	100,00	31.12.2017	100,00	95,00	90,00	80,00	70,00	60,00	50,00
3											
4	Доля внутриведомственного и межведомственного юридически значимого электронного документооборота государственных и муниципальных органов и бюджетных учреждений, Процент	Дополнительный показатель	2,00	31.12.2017	2,00	5,00	10,00	30,00	50,00	70,00	90,00
5	Доля основных данных, прошедших гармонизацию (соответствие мастер-данным), Процент	Дополнительный показатель	0,00	31.12.2017	0,00	0,00	10,00	20,00	30,00	45,00	70,00

Выдержки из задач и результатов Нацпроекта ЦГУ

1.5	<p>Внедрено типовое автоматизированное рабочее место госслужащего в органах государственной власти на базе отечественного программного обеспечения</p> <p>на 31.12.2019 - 1 шт на 31.12.2020 - 1 шт на 31.12.2021 - 1 шт на 31.12.2022 - 1 шт на 31.12.2023 - 1 шт на 31.12.2024 - 1 шт</p>	<p>В органах государственной власти внедрено типовое автоматизированное рабочее место государственного служащего на базе отечественного ПО. Обеспечена совместимость ведомственных информационных систем на совместимость с отечественным ПО за счет их доработки. Создан реестр типовых решений и проект стандарта по ТАРМ.</p> <p>Приняты акты Правительства РФ об использовании реестра типовых решений. Утвержден план перехода на ТАРМ.Создание программной среды типового автоматизированного рабочего места государственного служащего.</p> <p>2019г. – Утвержден временный стандарт рабочего места государственного служащего.</p> <p>2020г. – доработан временный стандарт рабочего места государственного служащего.</p> <p>Дальнейшие мероприятия плана будут определены по результатам проведения эксперимента, предусмотренного ППРФ № 1114 от 28.08.2019.</p>
1.9	<p>В соответствии с утверждёнными едиными требованиями и разработанным планом-графиком перехода обеспечено взаимное соответствие и нормализация данных, используемых при межведомственном электронном взаимодействии, в информационных ресурсах государственных органов власти (в рамках формирования Национальной системы управления данными)</p> <p>на 31.12.2019 - 0 УСЛ ЕД на 31.12.2020 - 0 УСЛ ЕД на 31.12.2021 - 1 УСЛ ЕД</p>	<p>Создается федеральная государственная информационная система «Единая информационная платформа Национальной системы управления данными». В 2019 году будет осуществлен ее ввод в опытную эксплуатацию, в 2020 году будет завершена опытная эксплуатация, в 2021 году система будет введена в промышленную эксплуатацию.</p> <p>Создается федеральная государственная информационная система «Единая информационная платформа Национальной системы управления данными». В 2019 году будет осуществлен ее ввод в опытную эксплуатацию, в 2020 году будет завершена опытная эксплуатация, в 2021 году система будет введена в промышленную эксплуатацию.</p>



Единый реестр российских программ для электронных вычислительных машин и баз данных

Реестр создан в соответствии со статьей 12.1 Федерального закона «Об информации, информационных технологиях и о защите информации» в целях расширения использования российских программ для электронных вычислительных машин и баз данных, подтверждения их происхождения из Российской Федерации, а также в целях оказания правообладателям программ для электронных вычислительных машин или баз данных мер государственной поддержки



Реестр

Реестр содержит сведения обо всем программном обеспечении, которое официально признано происходящим из Российской Федерации



Заявления

В открытом доступе размещаются все заявления о включении сведений о программном обеспечении в реестре (после их регистрации)



Подать заявление

Формы для заполнения заявления о включении сведений о программном обеспечении в реестр, загрузки документов и материалов

<https://reestr.minsvyaz.ru/>

Типовые АРМ служащих органов власти всех уровней

Первая категория – АРМ руководителя, специалиста, обеспечивающего специалиста:

- Операционная система: AD, GPO, RDP.
- Полная версия «Офис» (текст, таблицы, презентации).
- Полнофункциональная почтовая система.
- Интеграция с СЭД, доступ через веб-интерфейс.
- Доступ к справочно-правовым системам.
- Подключение к периферийному оборудованию (принтеры, сканеры).
- Средства антивирусной защиты.
- СЗИ для работы с ПДн.
- Веб-браузер.


Третья категория – АРМ специалиста финансовых служб:

- Операционная система: AD, GPO, RDP.
- Полнофункциональная версия «Офис» для работы с текстовыми документами, таблицами, презентациями.
- Полнофункциональная почтовая система.
- Интеграция с СЭД, доступ через веб-интерфейс.
- Доступ к справочно-правовым системам.
- Подключение к периферийному оборудованию (принтеры, сканеры).
- Средства антивирусной защиты.
- Средства защиты информации, в т. ч. для работы с персональными данными.
- Веб-браузер.
- Интеграция с учетными системами: «1С Предприятие», «Контур-экстерн», УРМ АС «Бюджет», СУФД и пр.
- Электронная подпись.
- Интеграция с другими ГИС (при необходимости).

Вторая категория – АРМ специалиста по конкурсным процедурам:

- Операционная система: AD, GPO, RDP.
- Полнофункциональная версия «Офис» для работы с текстовыми документами, таблицами, презентациями.
- Полнофункциональная почтовая система.
- Интеграция с СЭД, доступ через веб-интерфейс.
- Доступ к справочно-правовым системам.
- Подключение к периферийному оборудованию (принтеры, сканеры).
- Средства антивирусной защиты.
- Средства защиты информации, в т. ч. для работы с персональными данными.
- Веб-браузер.
- Доступ к специализированным электронным площадкам для осуществления госзакупок.
- Электронная подпись.
- Интеграция с ГИС, в т. ч. АИС «Госзаказ».


Расширение возможностей аутентификации


**ФЕДЕРАЛЬНАЯ СЛУЖБА БЕЗОПАСНОСТИ
РОССИЙСКОЙ ФЕДЕРАЦИИ**

ПРИКАЗ

20 апреля 2021 года Москва № 154


Об утверждении Правил
подтверждения владения
ключом электронной подписи



В соответствии с пунктом 1 части 5 статьи 8 Федерального закона от 6 апреля 2011 г. № 63-ФЗ «Об электронной подписи»¹ и пунктом 1 Положения о Федеральной службе безопасности Российской Федерации, утвержденного Указом Президента Российской Федерации от 11 августа 2003 г. № 960²,

П Р И К А З Ы В А Ю:

1. Утвердить прилагаемые Правила подтверждения владения ключом электронной подписи.
2. Настоящий приказ вступает в силу с 1 марта 2022 г. и действует до 1 марта 2028 г.

Директор  А.Бортников

¹ Собрание законодательства Российской Федерации, 2011, № 15, ст. 2036; 2016, № 1, ст. 65.
² Собрание законодательства Российской Федерации, 2003, № 33, ст. 3254; 2007, № 1, ст. 205.

Утверждены
приказом ФСБ России
от 20 апреля 2021 г.
№ 154

Правила
подтверждения владения ключом
электронной подписи

1. Настоящие Правила устанавливают порядок получения удостоверяющим центром, федеральным органом исполнительной власти, уполномоченным в сфере использования электронной подписи, осуществляющим функции головного удостоверяющего центра в отношении аккредитованных удостоверяющих центров (далее – УЦ), доказательств того, что лицо, обратившееся за получением сертификата ключа проверки электронной подписи (далее – заявитель, сертификат и ЭП соответственно), владеет ключом ЭП, который соответствует ключу проверки ЭП, указанному заявителем для получения сертификата¹.

2. Настоящие Правила не распространяются на случаи, когда ключ ЭП и ключ проверки ЭП были созданы УЦ для заявителя в порядке, предусмотренном пунктом 7 части 1 статьи 13 Федерального закона от 6 апреля 2011 г. № 63-ФЗ «Об электронной подписи» (далее – Закон об электронной подписи)².

3. В целях получения доказательств того, что заявитель владеет ключом ЭП, который соответствует ключу проверки ЭП, указанному заявителем для получения сертификата, УЦ:

3.1. Устанавливает:
ответствие заявления на выдачу сертификата ключа проверки ЭП (далее – заявление на выдачу сертификата), представляемого заявителем в УЦ, виду структуры CertificationRequest, определенной в пункте 7 Формата

электронной подписи, обязательного для реализации всеми средствами электронной подписи, утвержденного приказом Минцифры России от 14 сентября 2020 г. № 472¹ (далее – Формат электронной подписи);

использование (в случае представления заявления на выдачу квалифицированного сертификата) для подписания информации, содержащейся в заявлении на выдачу сертификата, и создания ЭП, помещаемой в поле signature структуры CertificationRequest, определенной в пункте 7 Формата электронной подписи, средств ЭП, имеющих подтверждение соответствия требованиям, установленным в соответствии с пунктом 2 части 5 статьи 8 Закона об электронной подписи².

Владение ключом ЭП не подтверждается, если требования абзацев второго или третьего настоящего подпункта не соблюдаются.

3.2. Идентифицирует заявителя одним из способов, указанных в пункте 1 части 1 статьи 13 Закона об электронной подписи³, с учетом особенностей, установленных пунктом 4 настоящих Правил.

4. В случае представления заявления на выдачу сертификата с использованием информационно-телекоммуникационных сетей, в том числе сети «Интернет», УЦ устанавливает:

4.1. При идентификации заявителя посредством использования квалифицированной ЭП при наличии действующего квалифицированного сертификата – подписание заявления на выдачу сертификата усиленной квалифицированной ЭП в формате, определенном пунктом 5 Формата электронной подписи, с применением принадлежащего заявителю ключа ЭП, для которого соответствующий сертификат ключа проверки ЭП действует на момент подписания заявления на выдачу сертификата.

Владение ключом ЭП в указанном случае не подтверждается, если:
заявитель не идентифицирован;
требование абзаца первого настоящего подпункта не соблюдается;

ОБЩАЯ СХЕМА ОКАЗАНИЯ ГОСУДАРСТВЕННЫХ УСЛУГ В ЭЛЕКТРОННОЙ ФОРМЕ



Автоматизированное рабочее место

АВТОМАТИЗИРОВАННОЕ РАБОЧЕЕ МЕСТО (automated workplace) – программно-технический комплекс автоматизированной системы, предназначенный для автоматизации деятельности определенного вида (ГОСТ 34.003-90 «Информационная технология. Комплекс стандартов на автоматизированные системы. Автоматизированные системы. Термины и определения». Дата введения 01.01.1992)





Понятие документа

Любая бумага, составленная законным порядком и могущая служить доказательством прав на что-нибудь (имущественных, состояния, на свободное проживание) или на выполнение каких-либо обязанностей (условия, договоры, долговые обязательства)

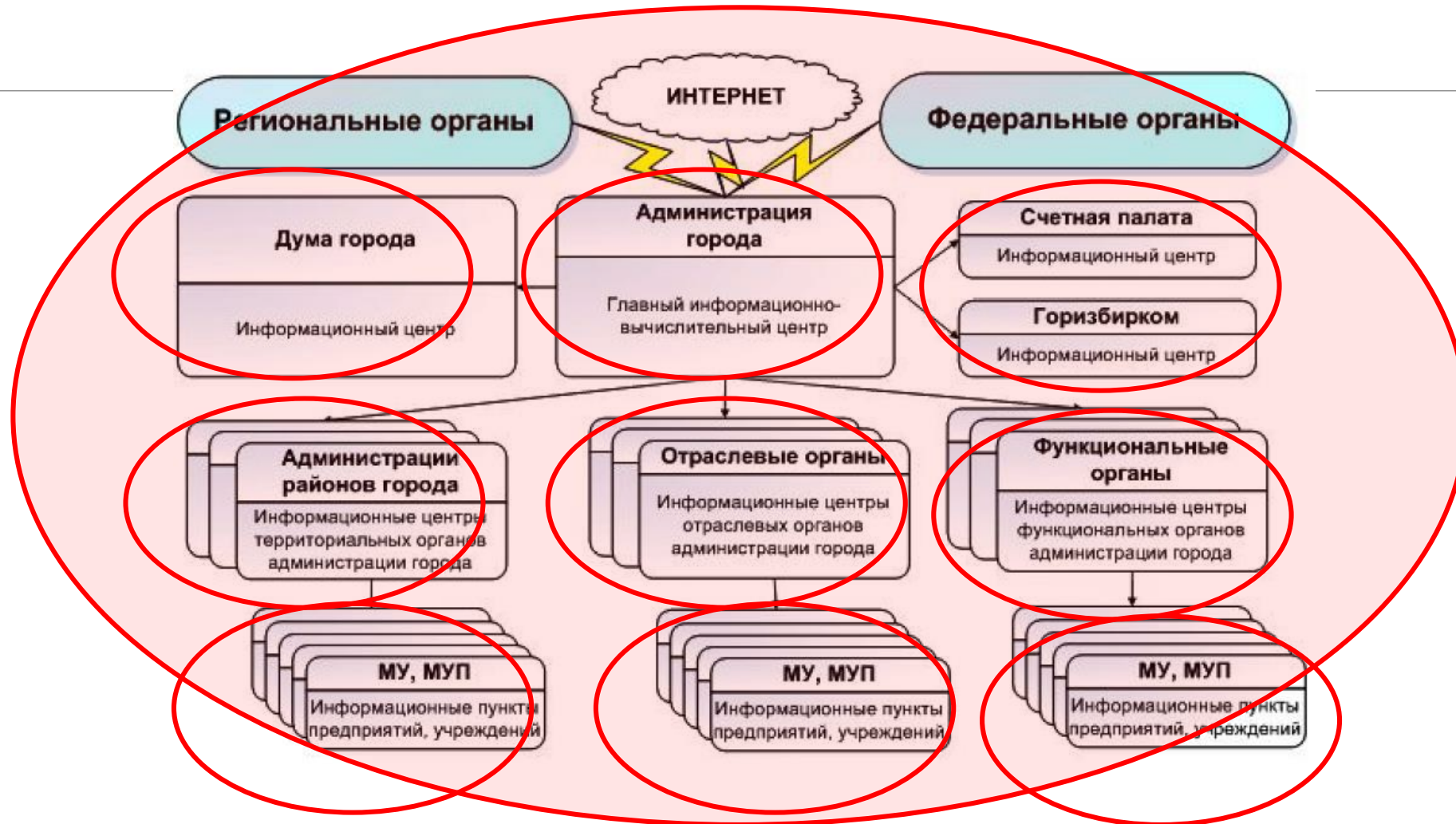
Система электронного документооборота

1) информационная система, обеспечивающая сбор документов (включение документов в систему), их обработку, управление документами и доступ к ним (п. 4 Правил делопроизводства в федеральных органах исполнительной власти, утвержденных Постановлением Правительства РФ от 15.06.2009 № 477 (в ред.07.09.2011 № 751));

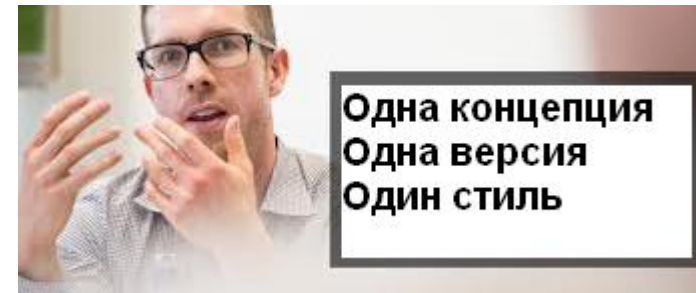
2) Информационная система электронного документооборота участника электронного документооборота межведомственного должна обеспечивать подготовку уведомлений о ходе рассмотрения электронных сообщений этим участником (Положение о системе межведомственного электронного документооборота, утвержденное Постановлением Правительства РФ от 22.09.2009 № 754);

3) система автоматизации делопроизводства и документооборота в федеральном органе исполнительной власти, обеспечивающая возможности внутреннего электронного документооборота. Система электронного документооборота должна обеспечивать возможность: а) хранения документов в электронной форме и их реквизитов; б) взаимодействия с адаптером системы электронного документооборота при отправке и приеме электронных сообщений (Распоряжение Правительства РФ «О технических требованиях к организации взаимодействия системы меж- ведомственного документооборота с системами электронного документооборота федеральных органов исполнительной власти» от 02.10.2009 № 1403-р).

1. Формирование единого информационного пространства

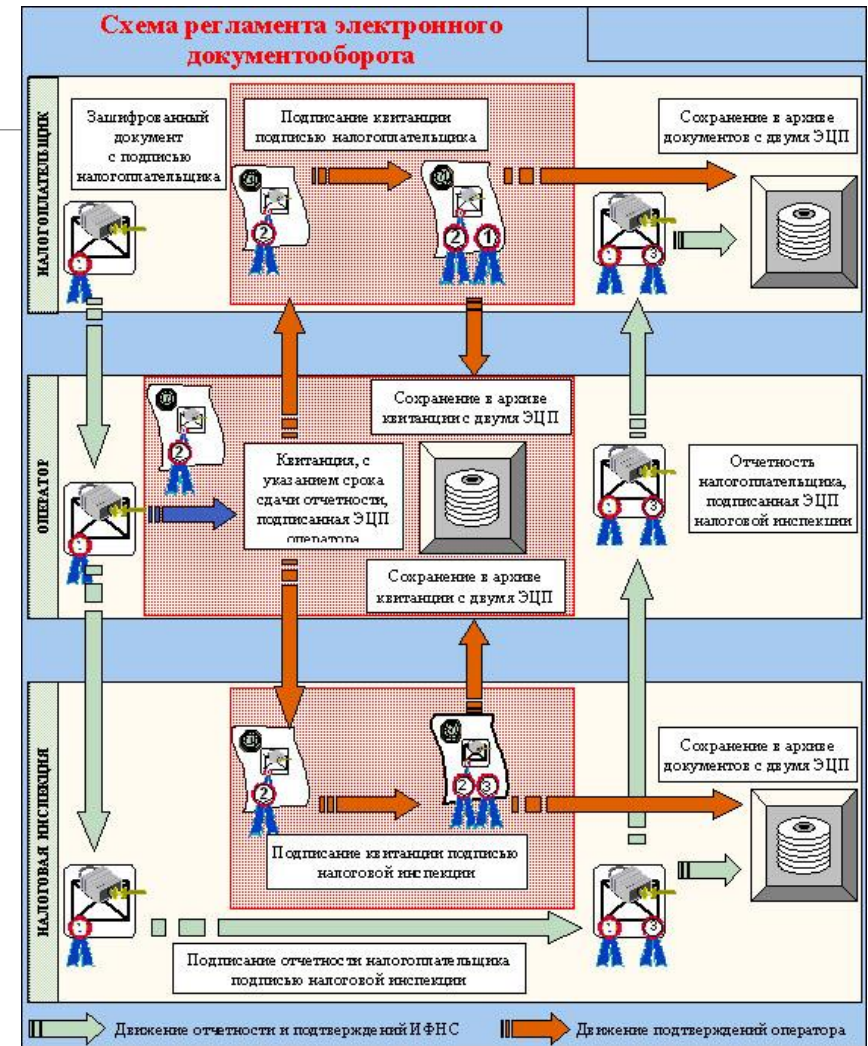
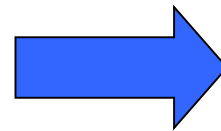


2. Стандартизация работы с документами

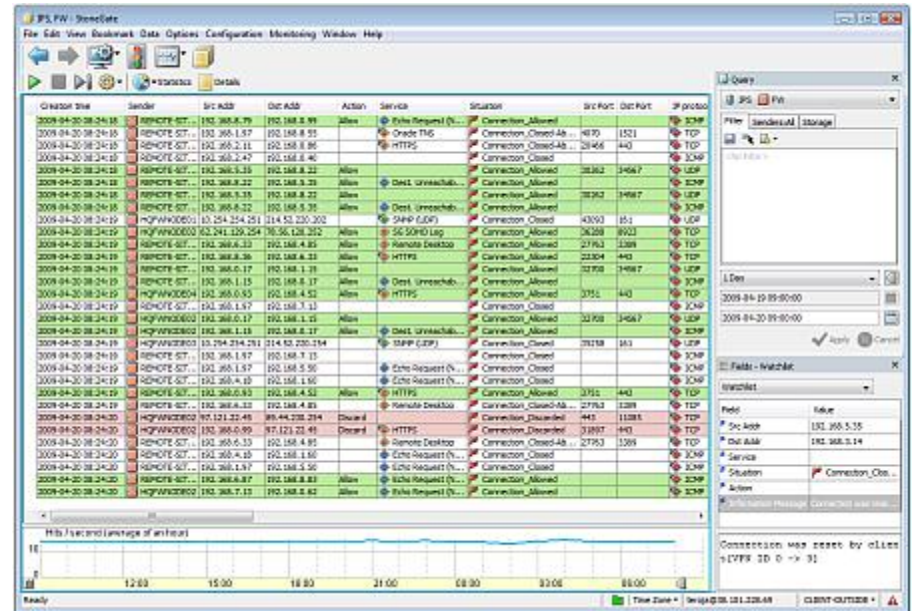
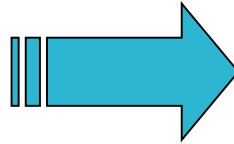


3. Документальное сопровождение бизнес процессов.

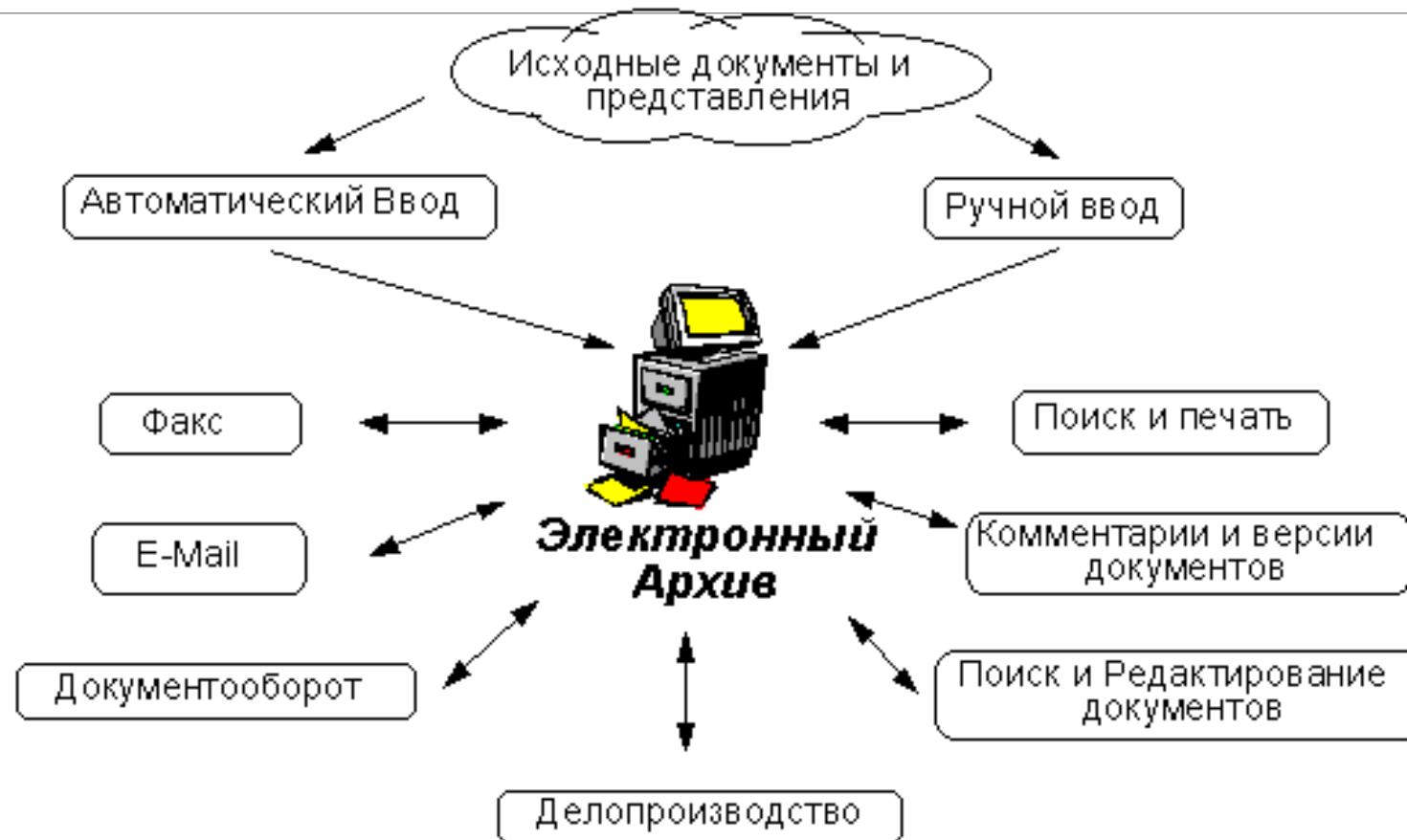
Как это
делать?!



4. Повышение эффективности управления организацией.



5. Упрощение процессов поиска и хранения документации.



6. Обеспечение сохранности информации



7. Отслеживание взаимоотношений с контрагентами



8. Сокращение бумажного документооборота



По данным Росархива:

ежегодно в государственные и муниципальные архивы поступает 1,3 млн. дел



средний объем дела 250 листов (2,5 см в толщину)



общий вес всей бумажной массы 1600 тонн в год

Любой документ обрастает десятками, сотнями листов, версий, копий, все это распечатывается, затем пишутся сопроводительные письма, служебные записки

Чтобы произвести на свет документ на 1-м листе, в госструктуре в среднем составляется еще 10-15 бумажек

Суммарный объем документооборота в Минэкономразвития – 200 тыс. документов в год!!!

В 2013 году дело с потоками информации в 10-15 раз больше, чем 5 лет назад!

Чтобы произвести на свет документ на 1-м листе, в госструктуре в среднем составляется еще 10-15 бумажек

Страной управляют ±77 федеральных министерств

Каждое пропускает через себя 200 тыс. док

Все распоряжения, акты, записки на 30 листах = 462 млн. стр. = 924 тыс. пачек офисной бумаги (пачка бумаги – 200 руб.)

7,5% всех бумажных документов теряются, 3,5% - лежат не там, где нужно!!!
10% не поддается поиску

Письмо от одного ведомства может идти 2-3 недели до другого и вернуться обратно, т.к. отступ на полях не тот

Реальные затраты гораздо выше!!!!
Курьеры, обслуживание техники

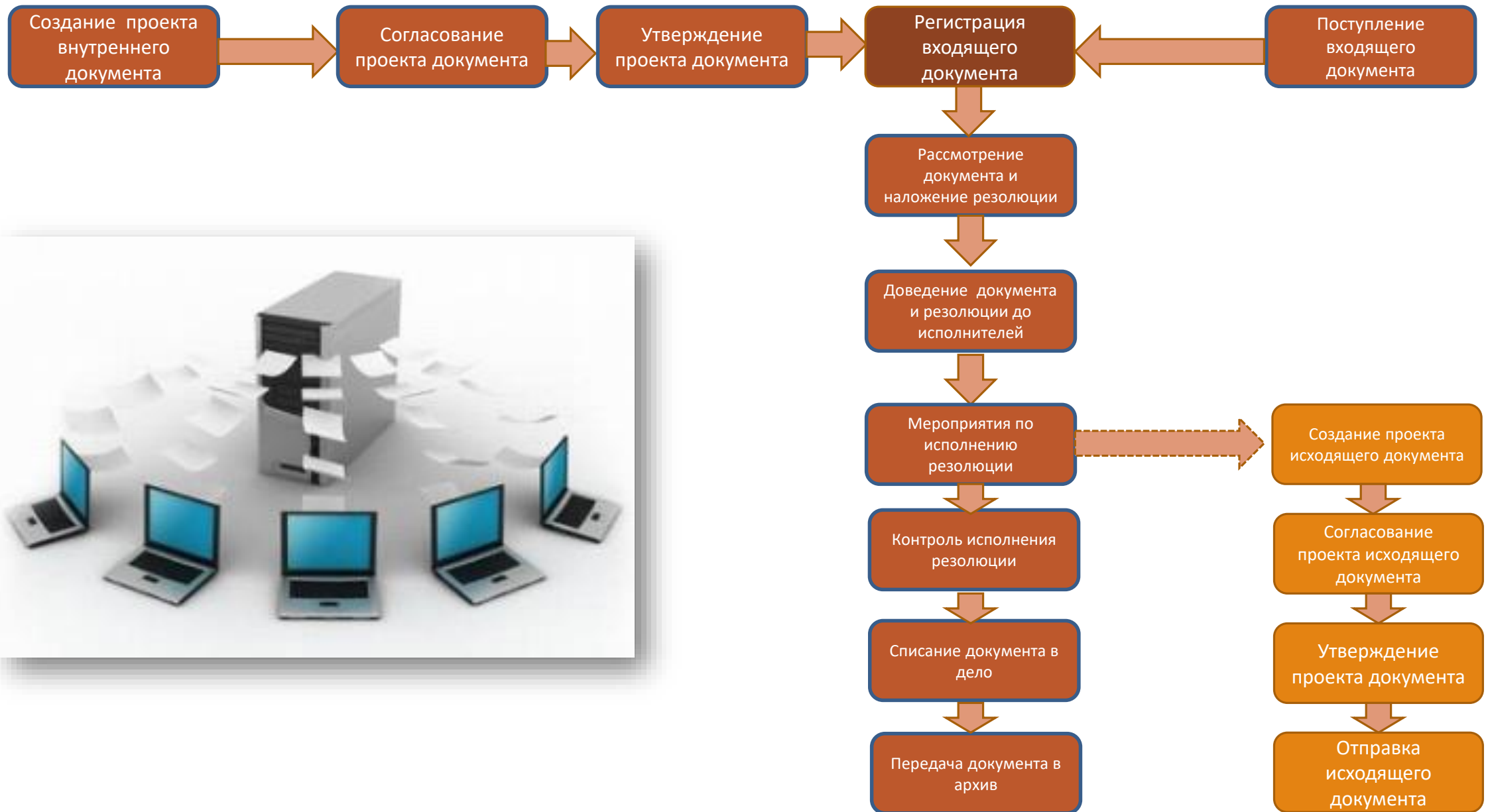
Для печати необходимо 184,8 тыс. картриджей = 2500 руб.; МФУ = 130 тыс.руб.

Для печатания документов ФОИВ необходимо более 2 млрд.руб. в год





ЭЛЕКТРОННЫЙ РЕГЛАМЕНТ

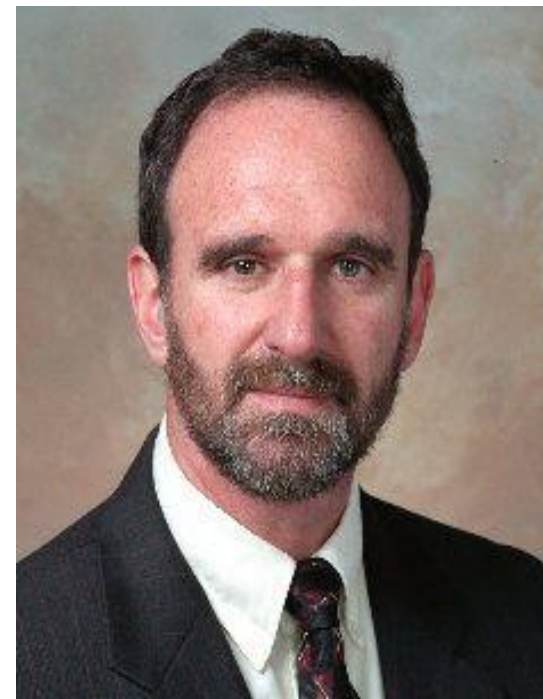




Витфилд Диффи

В 1976 году Уитфилдом Диффи и Мартином Хеллманом было впервые предложено понятие «электронная цифровая подпись», хотя они всего лишь предполагали, что схемы ЭЦП могут существовать.

Они опубликовали свой первый крипто алгоритм. Это был радикально новый метод распространения шифрования с открытым ключом, который позволил значительно продвинуться в решении одной из фундаментальных проблем криптографии — распределения ключей. Этот алгоритм получил широкое распространение как «Алгоритм Диффи - Хеллмана». Статья также стимулировала скачок общественных разработок шифровальных алгоритмов нового класса, несимметричных алгоритмов шифрования.



Мартин Хеллман

В 1977 году, Рональд Ривест, Ади Шамир и Леонард Адлеман разработали криптографический алгоритм RSA, который без дополнительных модификаций можно использовать для создания примитивных цифровых подписей

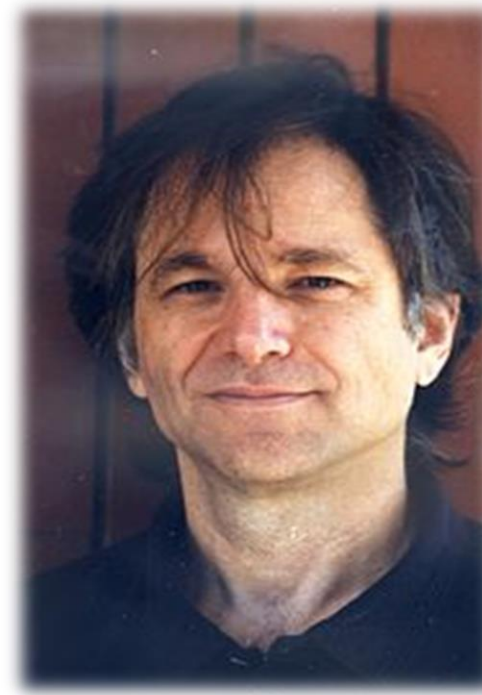
R



S



A



В 1994 году Главным управлением безопасности связи Федерального агентства правительственной связи и информации при Президенте Российской Федерации был разработан первый российский стандарт **ЭЦП** — ГОСТ Р 34.10-94

Электронная подпись

используется для аутентификации текстов, передаваемых по телекоммуникационным каналам

С целью защиты электронных документов от злоумышленных действий:

Активный перехват

нарушитель, подключившийся к сети, перехватывает документы (файлы) и изменяет их

Маскарад

абонент С посылает документ абоненту В от имени абонента А

Ренегатство

абонент А заявляет, что не посылал сообщения абоненту В, хотя на самом деле послал

Подмена

абонент В изменяет/формирует новый документ и заявляет, что получил его от абонента А

Повтор

абонент С повторяет ранее переданный документ, который абонент А посылал абоненту В

Электронная подпись

информация в электронной форме, которая присоединена к другой информации в электронной форме (подписываемой информации) или иным образом связана с такой информацией и которая используется для определения лица, подписывающего информацию



Функциональные достоинства

Удостоверяет подписанный текст

*не дает подписавшему возможности
отказаться от обязательств, связанных
с подписанным текстом*

*гарантирует целостность подписанного
текста*

*Трудность подделки по сравнению с
традиционной подписью*



Система включает:

*процедуру формирования
цифровой подписи*

*процедуру проверки
цифровой подписи*



Виды электронных подписей

УСИЛЕННАЯ

↓
простая



↓
неквалифицированная



↓
квалифицированная
электронная подпись



Простая электронная подпись

простой электронной подписью является электронная подпись, которая посредством использования кодов, паролей или иных средств подтверждает факт формирования электронной подписи определенным лицом.

- содержится в самом электронном документе (встроенная или в отдельном файле);
- подтверждает факт формирования электронной подписи определенным лицом;
- сформирована с помощью конфиденциального ключа простой электронной подписи;
- используется в соответствии с правилами, установленными оператором информационной системы.

При этом простая электронная подпись фактически не используется для обнаружения факта внесения изменений в подписанный электронный документ.

Неквалифицированная электронная подпись

- 1) Получена в результате криптографического преобразования информации с использованием ключа электронной подписи.
- 2) Позволяет определить лицо, подписавшее электронный документ.
- 3) Позволяет обнаружить факт внесения изменений в электронный документ после момента его подписания.
- 4) Создается с использованием средств электронной подписи.

Неквалифицированная электронная подпись в отличие от простой электронной подписи обеспечивает обнаружение факта изменения электронного документа и может использоваться как с сертификатом ключа проверки электронной подписи, созданным удостоверяющим центром, так и без него.

Квалифицированная электронная подпись

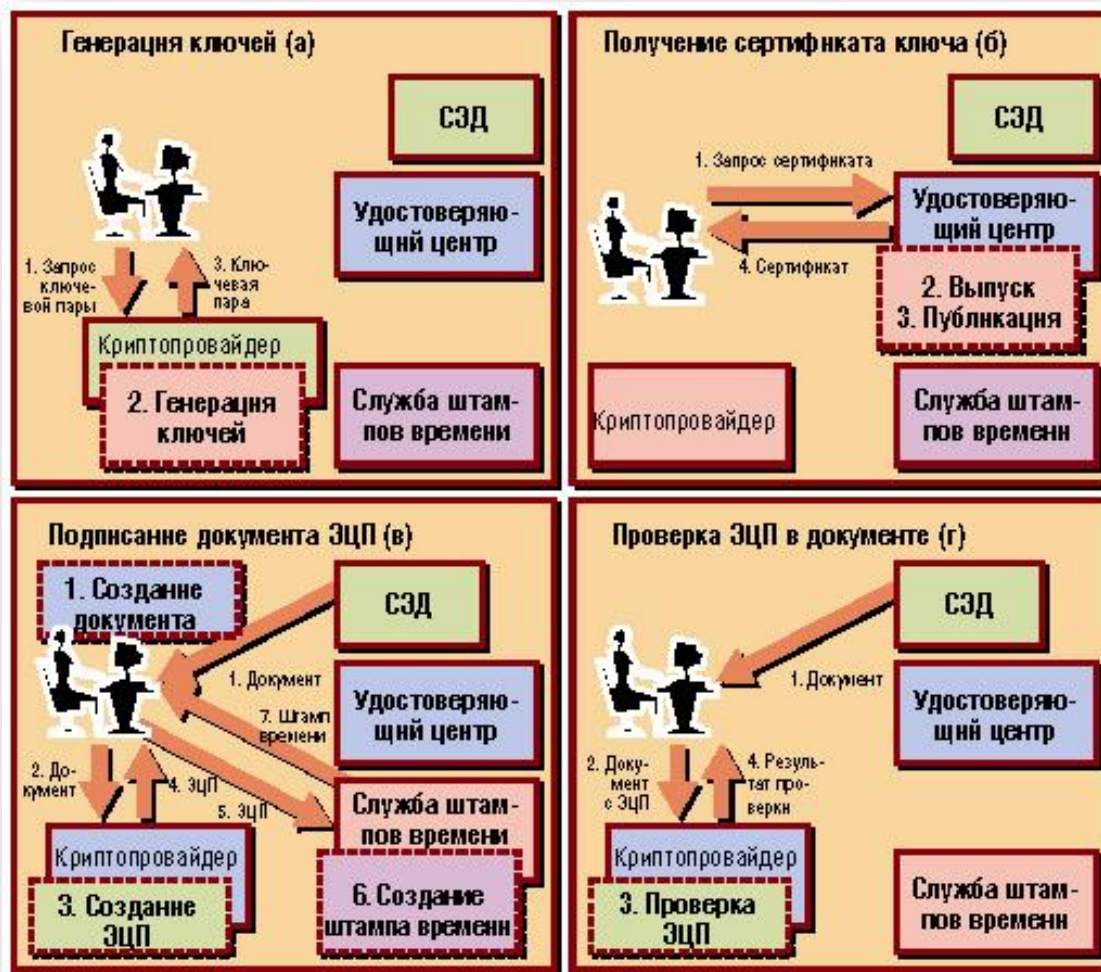
Квалифицированной электронной подписью является электронная подпись, которая соответствует всем признакам неквалифицированной электронной подписи и следующим дополнительным признакам:

- 1) Ключ проверки электронной подписи указан в квалифицированном сертификате;
- 2) Для создания и проверки электронной подписи используются средства электронной подписи, получившие подтверждение соответствия требованиям, установленным в соответствии с настоящим Федеральным законом.



Использование квалифицированной ЭП

В процедуре формирования подписи используется секретный ключ отправителя сообщения, в процедуре проверки подписи - открытый ключ отправителя



Процесс использования ЭП

Элементы формирования и проверки ЭП

Закрытый ключ — уникальная последовательность символов, которая известна его владельцу и предназначена для создания ЭП в электронных документах

Открытый ключ — это уникальная последовательность символов, которая математически связана с закрытым ключом ЭП, с помощью которой можно проверить подлинность документа

Сертификат ключа - аналог документа, удостоверяющего личность, который содержит открытый ключ ЭП идентификационные данные владельца

Участники процесса использования ЭП

Отправитель электронного документа

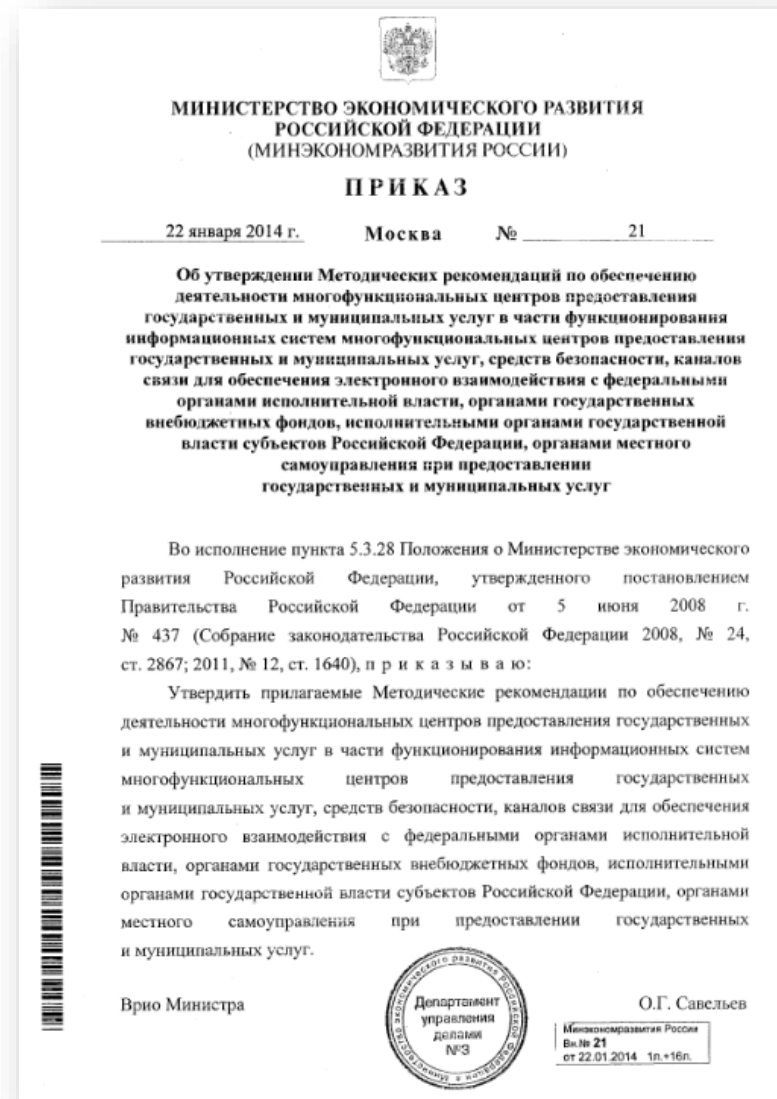
Получатель электронного документа

удостоверяющий центр — организационная структура, осуществляющая деятельность по управлению сертификатами ключей и поддержке их использования в ИС

Криптопровайдер – это программный или аппаратно-программный модуль, реализующий один или несколько криптографических алгоритмов и предоставляющий свои функции внешним системам

Рекомендации к функционированию ИТ-систем МФЦ

В январе 2014 года Министерство экономического развития РФ утвердило рекомендации к функционированию информационных систем и средств безопасности в многофункциональных центрах предоставления государственных и муниципальных услуг (МФЦ). Ведомство также огласило рекомендации к каналам связи, которые МФЦ использует для электронного взаимодействия с органами власти.



Жизненные циклы МФЦ



- прием запросов заявителей о предоставлении государственных или муниципальных услуг;
- представление интересов заявителей при взаимодействии с государственными органами, органами местного самоуправления, а также с организациями, участвующими в предоставлении государственных и муниципальных услуг;
- представление интересов государственных органов, органов местного самоуправления при взаимодействии с заявителями;
- информирование заявителей о порядке предоставления государственных и муниципальных услуг в МФЦ, о ходе выполнения запросов о предоставлении госуслуг, а также по иным вопросам, связанным с предоставлением государственных и муниципальных услуг;
- взаимодействие с государственными органами и органами местного самоуправления по вопросам предоставления государственных и муниципальных услуг, а также с организациями, участвующими в предоставлении госуслуг;
- выдача заявителям документов по результатам предоставления государственных и муниципальных услуг, если иное не предусмотрено законодательством Российской Федерации;
- прием, обработка информации из информационных систем государственных органов, органов местного самоуправления, а также выдача заявителям на основании такой информации документов, если иное не предусмотрено федеральным законом.

2013-2014 (Приказ №21)

- Аппаратное обеспечение
- Программное обеспечение
- Каналы связи
- Информационная безопасность
- Надежность работы системы
- Интеграция с внешними информационными системами
- Интеграция с информационными системами органов власти, участвующих в предоставлении госуслуг
- Требования к интеграции с ГИС ГМП
- Интеграция с ЕПГУ, РПГУ, ЕОИА
- Интеграция с УЭК
- Интеграция с ФРГУ
- Интеграция с МФУ
- Интеграция с СУО
- Интеграция с ЦПО

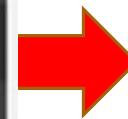
2014 (опубликован проект)

<http://AR.GOV.RU>

- Обмен данными с системой мониторинга качества государственных услуг (на базе УМФЦ)
- Электронный сервис актуализации опросной формы ИАС МФУ
- УМФЦ: электронный сервис приема оценок (на базе УМФЦ)
- Интеграция с региональным порталом государственных и муниципальных услуг
- Интеграция с ведомственными информационными системами на федеральном уровне
- Использование справочников федеральной информационно-адресной системы

2014-2015

- Интеграция с единым репозиторием унифицированных услуг
- Интеграция с типовым порталом МФЦ
- Электронный сервис предоставления текущего статуса по услуге
- Электронный сервис передачи информации по статистике обращений (мониторинг)
- Электронный сервис приема набора открытых данных
- Электронный сервис приема информации по предварительной записи заявителей на прием
- Спецификация интеграции с центром телефонного обслуживания
- Спецификация интеграции с системой управления электронной очередью
- Взаимодействие привлекаемых организаций с УМФЦ в режиме приема и выдачи документов



Расширение функционала МФЦ – один из этапов работы по совершенствованию оказания государственных услуг. На важность этой работы неоднократно обращал внимание Михаил Мишустин. Так, в ходе ежегодного отчёта в Госдуме глава Правительства подчеркнул, что взаимодействие с государственными органами для людей и бизнеса должно быть как можно более удобным.

ИЗМЕНЕНИЯ В 210-ФЗ

Закреплены новые принципы предоставления услуг и изменения в деятельности центров госуслуг (МФЦ)

Федеральный закон
от 29 декабря 2020 г. № 479-ФЗ
«О внесении изменений
в отдельные законодательные акты
Российской Федерации»

Федеральный закон
от 30 декабря 2020 г. № 509-ФЗ
«О внесении изменений
в отдельные законодательные акты
Российской Федерации»



РОССИЙСКАЯ ФЕДЕРАЦИЯ
ФЕДЕРАЛЬНЫЙ ЗАКОН

О внесении изменений
в отдельные законодательные акты Российской Федерации
в части внедрения реестровой модели предоставления
государственных услуг по лицензированию
отдельных видов деятельности

Принят Государственной Думой 17 дек
Одобен Советом Федерации 23 дек

Статья 1

Внести в Закон Российской Федерации от 2
№ 2124-I «О средствах массовой информации»
народных депутатов Российской Федерации и
Российской Федерации, 1992, № 7, ст. 300; Собра
Российской Федерации, 1995, № 24, ст. 2256; 20
2011, № 25, ст. 3535; 2012, № 31, ст. 4322; 2
2017, № 31, ст. 4788; 2018, № 45, ст. 6835; 20

проект
**КОНЦЕПЦИЯ
СОВЕРШЕНСТВОВАНИЯ ПРЕДОСТАВЛЕНИЯ ГОСУДАРСТВЕННЫХ
И МУНИЦИПАЛЬНЫХ УСЛУГ И РАЗВИТИЯ
СИСТЕМЫ МНОГОФУНКЦИОНАЛЬНЫХ ЦЕНТРОВ ПРЕДОСТАВЛЕНИЯ
ГОСУДАРСТВЕННЫХ И МУНИЦИПАЛЬНЫХ УСЛУГ (2020 - 2024 ГОДЫ)**

Оглавление

<u>I. Необходимость и предпосылки разработки Концепции</u>	2
<u>II. Цели, задачи реализации Концепции</u>	5
<u>III. Направления развития МФЦ</u>	5
<u>3.1. МФЦ – центр очного взаимодействия со всеми органами власти и поставщиками массовых социально значимых услуг</u>	5
<u>3.1.1. Организация предоставления всех государственных и муниципальных услуг, услуг негосударственного сектора, носящих массовый социально-значимый характер или входящих в «жизненно важную ситуацию» заявителя</u>	5
<u>3.1.2. Организация взаимодействия заявителей с контрольно-надзорными органами</u>	6
<u>3.1.3. Организация взаимодействия заявителей с органами власти и местного самоуправления, в том числе по типу общественных приемных</u>	7
<u>3.1.4. Организация взаимодействия заявителей с уполномоченными по правам и судебными органами</u>	7
<u>3.2. МФЦ – центр цифровых компетенций</u>	8
<u>3.2.1. Организация клиентского сопровождения граждан и бизнеса при получении услуг в электронном виде (организация центра содействия по использованию цифровых услуг и сервисов)</u>	8
<u>3.2.2. Организация сопровождения оптимизации и перевода региональных и муниципальных услуг в цифровой вид</u>	9
<u>3.3. МФЦ – уполномоченный по правам заявителей (центр защиты прав заявителей)</u>	10
<u>3.3.1. Оказание содействия гражданам и организациям в защите прав при получении государственных и муниципальных услуг, в том числе получаемых в электронной форме</u>	10
<u>3.3.2. Организация взаимодействия МФЦ с органами прокуратуры по защите прав заявителей при получении государственных и муниципальных услуг</u>	121
<u>3.4. Унификация и стандартизация деятельности МФЦ</u>	12
<u>3.4.1. Формирование целевой модели деятельности МФЦ</u>	12
<u>3.4.2. Обеспечение клиентоориентированности деятельности МФЦ</u>	13
<u>3.4.3. Внедрение системы управления знаниями</u>	14
<u>3.4.4. Совершенствование работы с персоналом</u>	14
<u>3.4.5. Совершенствование системы мониторинга МФЦ</u>	15
<u>3.4.6. Развитие информационно-коммуникационной среды в деятельности МФЦ</u>	15
<u>IV. Участники и механизмы реализации Концепции</u>	17
<u>V. Этапы реализации Концепции</u>	18
<u>VI. Ожидаемые результаты реализации Концепции</u>	19



ПРАВИТЕЛЬСТВО РОССИЙСКОЙ ФЕДЕРАЦИИ

ПОСТАНОВЛЕНИЕ

от 5 июля 2021 г. № 1114

МОСКВА

О внесении изменений в Правила организации деятельности
многофункциональных центров предоставления
государственных и муниципальных услуг

Правительство Российской Федерации **п о с т а н о в л я е т** :

Утвердить прилагаемые изменения, которые вносятся в Правила организации деятельности многофункциональных центров предоставления государственных и муниципальных услуг, утвержденные постановлением Правительства Российской Федерации от 22 декабря 2012 г. № 1376 "Об утверждении Правил организации деятельности многофункциональных центров предоставления государственных и муниципальных услуг" (Собрание законодательства Российской Федерации, 2012, № 53, ст. 7932; 2014, № 20, ст. 2523; 2015, № 11, ст. 1594; № 42, ст. 5789; 2017, № 10, ст. 1478; № 32, ст. 5086; № 44, ст. 6519; 2019, № 24, ст. 3085; 2020, № 7, ст. 836; № 49, ст. 7896).

Председатель Правительства
Российской Федерации

М.Мишустин



- **Типизация и стандартизация услуг** на основании распространённых жизненных ситуаций.
- **Реестровая модель**, когда юридическую значимость имеет не бумажный документ с синей печатью, а запись в реестре государственной информационной системе.
- **Многоканальность** – использование различных средств информирования и получения результатов (мобильные устройства, соцсети, сайты, банковские приложения, e-mail).
- **Исключение участия человека из процесса принятия решений**, т.е. принятие решения по заданным алгоритмам на основе утвержденных правил, регламентов.
- **Проактивность** – портал госуслуг сам будет напоминать на основании изменения статусов граждан в ведомственных реестрах пользователям об услугах – по электронной почте, в соцсетях или через push-уведомления на экране телефона.
- **Экстерриториальность** – услуги будут предоставляться вне зависимости от места нахождения, без привязки к месту регистрации человека.
- **Машиночитаемое описание процесса оказания услуг** – все документы должны быть переведены в машиночитаемый вид.

Реестровая модель



Минэкономразвития России будут подготовлены соответствующие методические рекомендации по реализации положений статьи 7.4 Федерального закона № 210-ФЗ

Учету подлежат **все результаты** предоставления услуг (вне зависимости от количества обращений заявителя)

Создание единой информационной системы для учета результатов государственных и муниципальных услуг Федеральным законом № 210-ФЗ **не предусмотрено**

Важно!

Устанавливаются требования по защите информации и функциональным особенностям системы

Срок вступления в силу: **1 января 2022 года**

*Если иное не установлено НПА, регулирующими предоставление данной услуги

Целью данной перехода является предоставление услуг в электронной форме без необходимости личного посещения органов власти и иных организаций - онлайн (в автоматическом режиме), проактивно, с использованием удаленной, в том числе биометрической, идентификации заявителей. Другими словами, речь идет об услуги в виде сведений из государственного информационного ресурса без выдачи результата на бумажном носителе.

2. Модернизация автоматизированной информационной системы многофункциональных центров предоставления государственных и муниципальных услуг. «Реестровая модель» предоставления услуг в электронной форме

Принцип бесшовности

Минэкономразвития России ведет разработку проектов НПА Правительства РФ, направленных на реализацию положений части 1.2 статьи 7 Федерального закона № 210-ФЗ



ВЫВОДЫ:

1. Переход на реестровую модель предоставления услуг для граждан и бизнеса – это переход на комплексную модель единой государственной услуги в зависимости от жизненной ситуации гражданина.
2. Обращение к реестровой модели фиксации результатов оказания государственных (муниципальных) услуг, подразумевает предоставление результата услуги в виде сведений из государственного информационного ресурса без выдачи результата на бумажном носителе.
3. В целях исключения дублирования и разрозненности полномочий органов государственной власти существует потребность на переход «реестровой модели», которая, в числе прочего, позволит предоставлять гражданам льготы и квоты без участия самого гражданина, сформировав потребности по имеющимся введенным ранее данным.